

МБУК «ЦБС для детей им. Н. Островского»
Центральная библиотека

Нескучное краеведение

85 ИНТЕРЕСНЫХ ФАКТОВ ИЗ ЖИЗНИ КРАСНОЯРСКОГО КРАЯ

информационно-библиографическое издание для читателей младшего школьного возраста

Красноярск, 2019

Дорогие друзья!

В 2019 году исполняется 85 лет со времени основания Красноярского края. За это время произошло много важных и интересных событий. Талантливые и замечательные люди, родившиеся на Сибирской земле, среди которых писатели, учителя, спортсмены, ученые, художники, композиторы - прославили Красноярский край и Россию во всем мире.

1

Красноярский край образован 7 декабря 1934 года.

Столица Красноярского края – город Красноярск. Основан в середине 1628 года как острог, под руководством Андрея Дубенского. Острог называли «Красный Яр», от названия места постройки - «Кызыл Джар», т. е. «Красный Холм». Много лет Красноярск был пограничным форпостом. Сначала это была деревянная крепость, обнесенная рвом, валом и стенами с пятью башнями. Статус города Красноярск получил в 1690 году, когда Сибирь была окончательно присоединена к России.

2



3

Территория Красноярского края – 2366, 8 тысяч кв. километров.
Территория Красноярска – 379.5 кв. километров, равна государствам Мальдивы, Мальты, Гренады. Расстояние от Красноярска до Москвы составляет 3955 километров, от Красноярска до Владивостока – 4990 км. Поэтому Красноярск называют географическим центром России



4

Лев, изображенный на гербе Красноярского края - символизирует власть, отвагу, храбрость и великодушие. Лопата и серп - символы плодородия и богатства недр. Лазоревый столб символизирует реку Енисей, а кедровая ветвь — символ Сибири.

5

Красноярский край занимает площадь 2 366,8 тысяч квадратных километров. Около одной пятой территории находится за Северным полярным кругом.

6

До 1991 года Красноярский край был закрытым регионом для иностранных туристов, за исключением Хакасской автономной области, города Минусинска, села Шушенское.



7

Климат в Красноярском крае резко континентальный - характерны сильные колебания температур воздуха в течение года.

Число часов солнечного сияния составляет 1950 часов в год, что превосходит районы Центральной части России. Полярная ночь покрывает одну пятую территории края, длится она от 45 до 68 дней.

8

Самый северный регион края – Таймыр. Зима здесь длится более 230 дней в году. Температура зимой понижается до минус 57 градусов. Короткое лето проходит за 6 недель.



Фото с сайта: <http://snovadoma.ru/interes/Nature/taimyr>

9

Биологические ресурсы Красноярского края отличаются большим разнообразием. В крае 323 тысячи озер: больших и маленьких, солёных и пресных. Многие из них настоящие чудеса природы, обладающие уникальными природными свойствами, неповторимым миром.



Озеро Таймыр

10

Самое северное озеро в мире – Таймыр. Это самый крупный пресноводный водоем на Крайнем Севере, внесенный в список «Великие озера мира».

11

На территории Эвенкийского района Красноярского края в окрестностях пресноводного озера Виви находится географический центр России. на территории края находится мыс Челюскин – крайняя северная точка материковой части России и всей Азии.



Озеро Виви Фото с сайта:

<https://naenisee.ru/region/evenkiyskiy/area/509>

12

Самый большой водопад России – Тальниковый (600 метров) находится на Таймыре, на реке с одноименным названием (Тальниковая).



Фото с сайта: <https://bugaga.ru/pictures/geo/1146757744-talnikovyy-vodopad-samyy-krasivyy-i-vysokiy-vodopad-v-rossii-19-foto.html>

13

Красноярское «море» — один из крупнейших искусственных водоемов в мире, которое образовалось при строительстве Красноярской ГЭС в 1960-е годы. Его площадь составляет 2000 кв. километров.

14

В Красноярском крае насчитывается более 200 тысяч рек. С севера на юг протекает одна из крупнейших рек мира – Енисей. Длина Енисея 3 487 км. Это самая полноводная и глубокая река в России, в которой обитает около 50 видов рыб. Более 50 % из них - ценные породы. Название Енисей произошло от эвенкийского слова «Ионесси» - «большая вода».

15

Наибольшее количество озер, широко известных своими целебными свойствами, находятся в Минусинской котловине, расположенной на границе Хакасии и Красноярского края.

16

В городе Дивногорске расположена Красноярская ГЭС. По своей мощности она входит в десятку крупнейших гидроэлектростанций мира, занимает второе место в России. Это основной производитель электроэнергии в Красноярском крае.



Фото с сайта:
<http://www.sibit-projects.ru/projects/krasnoyarskaya-ges1>

17

Изображение Красноярской ГЭС можно увидеть на оборотной стороне 10-рублевой купюры 1997 года.



69 % территории края занято лесами. На 85% они состоят из хвойных пород: лиственница, кедр, сосна.



Сосна кедровая сибирская может достигать 44 метров в высоту, как высота статуи Свободы в США.

18

19

На территории Красноярского края произрастает более 100 видов лекарственных растений.



В Сибирских лесах растет жимолость, черника, малина, брусника, клюква.

20

21

22

На территории края обитает 368 видов птиц 89 млекопитающих, 65 пресмыкающихся, 6 видов земноводных.

23

Самое крупное из наземных животных Красноярского края – белый медведь. Масса одного медведя может достигать 800 кг.



24

Самое крупное из морских животных – северный финвал, или сельдяной кит. Масса около 50 тонн.



25

Самое малочисленное млекопитающее – снежный барс (ирбис). На территории края проживает около 60 особей. Барс не умеет рычать, зато умеет мурлыкать.



26

Самое ценное из млекопитающих – северный олень.



27

Самое уникальное животное края – краснозобая казарка и путоранский снежный баран.



28

Первые люди на территории Красноярского края поселились около 200-300 тысяч лет назад. Это стоянки в районе Красноярского водохранилища, посёлка Куртак и других мест, где были обнаружены поселения неандертальцев. Человек современного типа сформировался около 30 тысяч лет назад. Практически во всех районах Красноярского края обнаружено большое количество наскальных рисунков разных эпох, многие из которых до конца не изучены. В Курагинском районе находятся самые большие по протяженности наскальные рисунки – Шалаболинская писаница.

29

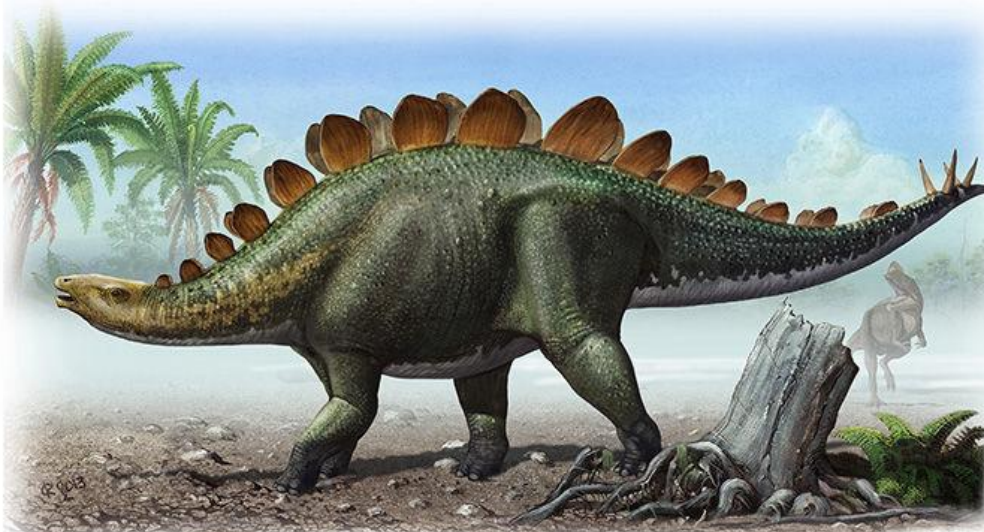
Изначально человек осваивал южные районы Приенисейской Сибири, и лишь значительно позже - 40-10 тыс. лет назад - он проник на территорию современного города Красноярска и севернее. Самым известным археологическим памятником этой эпохи является стоянка Афонтова гора, расположенная в черте г. Красноярска. Именно здесь были впервые обнаружены важнейшие свидетельства древней истории Красноярского края.



Общий вид на памятник Афонтова гора II с левого берега р. Енисей.
https://elibrary.ru/download/elibrary_21252590_93547952.pdf

В начале мезозойской эры, 225 миллионов лет назад, на Земле появились динозавры. Следы пребывания динозавров обнаружены во всех уголках Земли, в том числе и в России. Эти чудища царствовали на планете в юрском и меловом периодах. В этот период половину нынешней территории России покрывали мелководные моря.

Небольшое захоронение юрских рептилий было открыто возле города Шарыпово в Красноярском крае. Здесь были найдены панцири черепах, зубы крокодилов, когти динозавров, живших в середине юрского периода, не описанный стегозавр и хищный динозавр килеск – дальний предок знаменитых тираннозавров.



Стегозавр



Килеск

Многие тысячи известных и неизвестных землепроходцев приняли участие в освоении Сибири и Красноярского края.



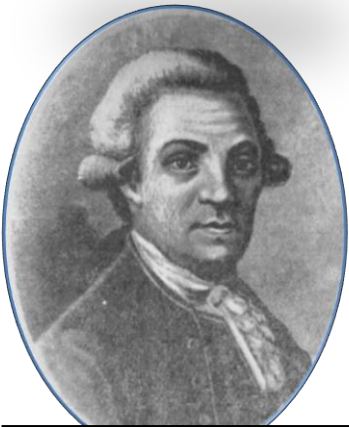
Витус Беринг



Даниил Готтлиб Мессершмидт



Петер Симон Паллас



Степан Петрович
Крашенинников



Иоганн Гмелин



Фритъоф Нансен

Татьяна Федоровна Прончищева, жена руководителя одного из отрядов Второй Камчатской экспедиции (она же Великая Северная) Василия Прончищева - была первой женщиной-путешественницей, исследователем арктических широт.

32



В 1777 году академик Симон Паллас увез в Санкт-Петербург необычную находку «глыбу самородного железа, весом около 688 кг, которая оказалась метеоритом и получила название «Палласово железо».

33

В 1878 году норвежский географ Э. Норденшельд начал путь из Европы на Дальний Восток Северным Морским путем на шхуне «Вега». Деньги на снаряжение экспедиции дали деньги норвежский купец О. Диксон и сибирский промышленник А.М. Сибиряков. В их честь Норденшельд назвал острова в Енисейском заливе.

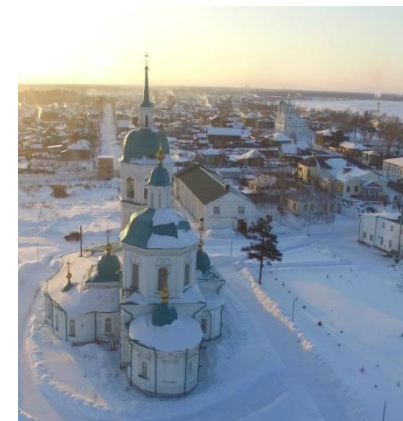
34



Первое поселение русских в Приенисейском крае казаки основали в 1607 году в устье Турухана. Поселение впоследствии стало называться Новой Мангазеей (ныне село Старотуруханск).

35

В 1619 году казаками был поставлен крупный острог «Енисейский» - ныне Енисейск. В 1970 году город был внесен в список исторических городов России. В 2001 году исторический центр Енисейска внесли в предварительный список всемирного наследия ЮНЕСКО.



36

Первым губернатором Енисейской губернии был А. П. Степанов (1781–1837), поэт, писатель, участник перехода через Альпы и Отечественной войны 1812 года, положивший начало новому периоду развития края.



37

38

Практически с начала своего освоения Сибирь являлась местом ссылки. Красноярск служил пересыльным пунктом Енисейской губернии и Восточной Сибири.



39

В 1760 году 40 процентов населения Сибири составляли беглые крестьяне.

Ссылные на этапе в Сибирь.
Фото с сайта:

<https://zen.yandex.ru/media/id/5ad9ad073dceb76ad0080879/ssylka-v-sibir->

40

В ссылке в Красноярском крае в разные годы находился на поселении 31 участник движения декабристов. Девять декабристов было сослано в Красноярск: Пуцин М. И., Петин В. Н, Краснокутский С. Г., Бобрищев-Пушкин Н. С., Бобрищев-Пушкин П. С. , Фонвизин М. А., Митьков М. Ф., Спиридов М. М., Давыдов В. Л.

41

Благодаря декабристу Михаилу Матвеевичу Спиридову Красноярский край обязан появлению картофеля. Он первым начал практиковать его посадку.



Красноярский край занимает четырнадцатое место среди регионов России по числу жителей, в Сибирском федеральном округе – первое. Численность населения Красноярского края, по данным Красноярскстата на 1 января 2018 года, составляет 2 876 360 человек.

42



Нганасаны
Фото с сайта:
<http://project988778.tilda.ws/page4232976.html>

Население города Красноярска на 1 января 2018 года составило 1 091 634 человека.

43

На территории края проживают представители 159 национальностей, восьми коренных малочисленных народов Севера: долганы, кеты, нганасаны, ненцы, селькупы, чулымцы, энцы, эвенки. Общая численность – около 15 тысяч человек.

44



Долганы Фото с сайта:
https://www.perunica.ru/vokrug_sveta/9621-ischezajuschie-narody-rossii-dolqany.html

45

Ученые Сибирского федерального университета разработали алфавит для энцев - самого малочисленного коренного населения Севера. По данным Всероссийской переписи населения 2010 года их численность составила 227 человек, из них 221 человек проживает в Красноярском крае.

Красноярский край является одним из наиболее индустриально развитых регионов России

46

В Красноярском крае производится более 80% общероссийского объема никеля (20% мирового производства), более 70% меди, около 30% первичного алюминия, почти 98% металлов платиновой группы.

47

Главные промышленные центры Красноярского края – это Красноярск, Норильск, Назарово, Шарыпово, Канск, Железногорск.

48

Ведущие отрасли промышленности Красноярского края: чёрная и цветная металлургия, топливно-энергетический комплекс, машиностроение и металлообработка, горнодобывающая, лесная, деревообрабатывающая, химическая, сельское хозяйство и пищевая промышленность.

50



49

Красноярский край занимает первое место в России по объемам добычи золота.

В Красноярске работает почти 83000 предприятий.

В годы Великой Отечественной войны более 455 тысяч жителей Красноярского края ушли на фронт, 165 тысяч не вернулись.

За годы войны на территории Красноярского края были сформированы, обучены и отправлены на фронт более 30 воинских соединений и отдельных специальных частей. Более 20 сибирских дивизий и бригад стали Гвардейскими.

Красноярский край является единственным сибирским регионом, на территории которого в 1942 году в ходе Великой Отечественной шли бои.

Звание Герой Советского Союза – получил 191 житель Красноярского края.

Летчик Николай Тотмин стал первым красноярцем, получившим звание Героя Советского Союза. Летчик Иван Кретов – единственный в Красноярском крае дважды Герой Советского Союза.

51

52

53

54

55



Тотмин Николай Яковлевич



Кретов Иван Степанович

В Красноярском крае имеется значительное количество уникальных объектов природы, представляющих ценность в научном и культурном отношении: 1 природный парк, 40 природных заказников, 59 памятников природы, 1 микрозаказник, более 200 пещер.

56

Один из самых интересных природных объектов в Красноярском крае – ледоминеральный комплекс «Ледяная гора», расположенный за Полярным кругом.

57

В Красноярском парке флоры и фауны «Роев ручей» собрана самая богатая в России коллекция экзотических африканских животных, и одна из крупнейших в мире коллекция животных семейства кошачьих.

58

60

Один из старейших заповедников России «Столбы» основан в 1925 году. В заповеднике 99 скал. Свои названия скалы получили в зависимости от необыкновенной формы: Дед, Беркут, Ковриги, Манская баба, Китайская стенка, и многие другие.

59

Плато Путорана называют краем «десяти тысяч озер и водопадов». Территория плато размером с Великобританию. Здесь находится Путоранский заповедник, признанный ЮНЕСКО памятником Всемирного наследия человечества.



История создания государственного природного заповедника «Тунгусский» связана с изучением уникального природного явления, произошедшего 30 июня 1908 года, известного под названием - «Тунгусский метеорит».

61

Место падения «Тунгусского метеорита» представляет исключительный интерес как единственный на Земном шаре район, дающий возможность непосредственного изучения экологических последствий космических катастроф.



Заповедник Тунгусский
Фото с сайта: <https://www.winfor.ru/?start=54>



Предполагаемое место падения Тунгусского метеорита
Фото с сайта: <https://subscribe.ru/group/klub-lyubitelej-kosmosa/11775254/>

62

По числу легенд, связанных с Тунгусским метеоритом, может сравниться лишь мифологическая Атлантида да чудовище из озера Лох-Несс.

Со 2 – 12 марта 2019 года в Красноярске прошла XXIX Всемирная зимняя универсиада - первые Всемирные зимние студенческие игры на территории России. В копилке сборной России 112 наград, из них 23 завоевали представители Красноярского края.

64

В Игарке работает единственный в мире Музей вечной мерзлоты.

65

Творчество народного умельца из Балахтинского района Сергея Васильевича Бобкова не имеет аналогов в мире. Он создает трехмерные художественные изделия из древесной кедровой стружки.



Фото с сайта:
<https://visitsiberia.info/muzej-vechnoj-merzlotyi-v-igarke.html?page=>

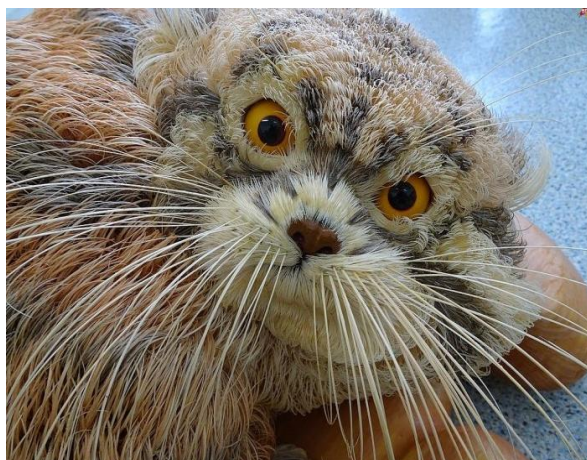


Фото с сайта:
<http://udivitelno.com/creation/item/591>



Красноярский край славится именами многих замечательных людей.



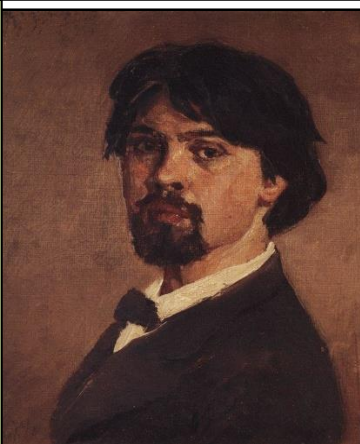
Елена Александровна Крутовская, детская писательница, ученый-орнитолог, основатель живого уголка в заповеднике «Столбы», автор научных статей.



Леонид
Васильевич
Киренский, физик



Виталий Михайлович и Евгений Михайлович Абалаковы, выдающиеся альпинисты.

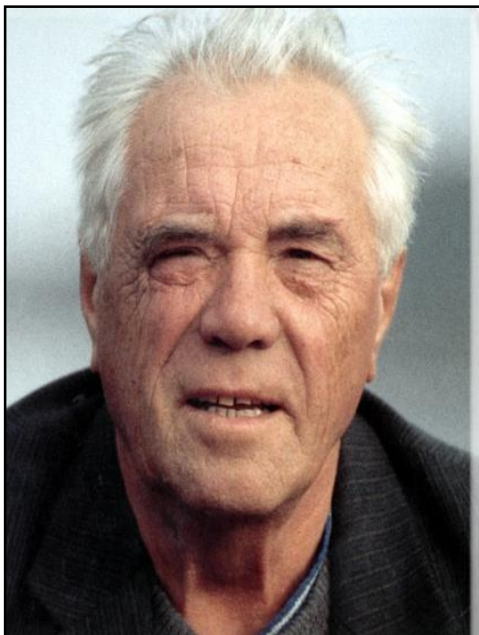


Василий
Иванович
Суриков,
художник.

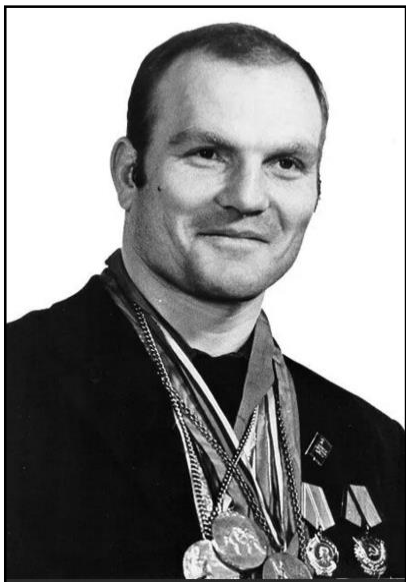


Чернышев Леонид Александрович – архитектор, художник, автор здания Красноярского краеведческого музея.

Александр Александрович Бушков, писатель, автор детективов, фэнтези.



Виктор Петрович Астафьев.
Писатель, лауреат различных литературных премий.



Иван Сергеевич Ярыгин,
двукратный олимпийский чемпион по вольной борьбе.



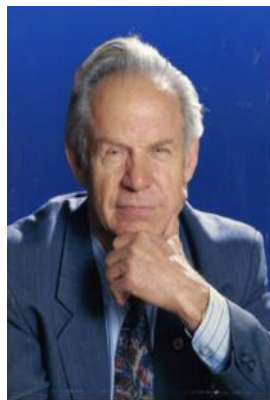
Ломанов Сергей Иванович
заслуженный мастер спорта СССР,
заслуженный тренер России,
почётный гражданин г. Красноярск.



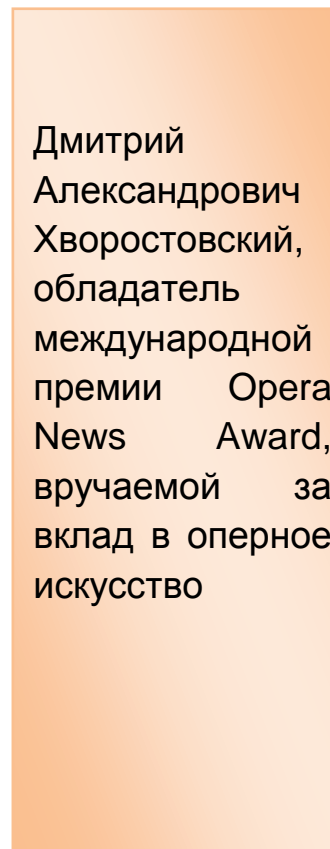
Андрей Геннадьевич Поздеев, художник.



Вера Павловна Баранова,
солистка оперы Красноярского государственного театра Оперы и балета.



Михаил Федорович Решетнев,
ученый, конструктор



Дмитрий Александрович Хворостовский,
обладатель международной премии Opera News Award,
вручаемой за вклад в оперное искусство





Ольга Валерьевна Медведцева (Пылева), биатлонистка, двукратная олимпийская чемпионка, шестикратная чемпионка мира.



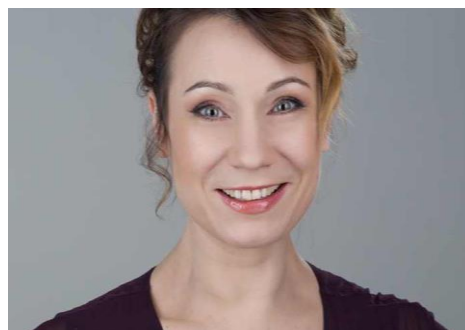
Евгений Романович Устюгов, биатлонист, двукратный олимпийский чемпион.



Валерий Борисович Терешкин, хореограф



Марина Александровна Шамрина, основоположник функциональной диагностики в красноярском крае



Ольга Тумайкина, актриса



Владислав Геннадьевич Бутусов, композитор, музыкант, писатель, поэт, вокалист групп «Наутилус Помпилиус» и «Ю-Питер».

Красноярский школьник из школы № 150 Михаил Гудков занял первое место в 2019 международном конкурсе юных чтецов «Живая классика».



K92

B76

85 интересных фактов из жизни Красноярского края : информационно-библиографическое издание для читателей младшего школьного возраста / МБУК «ЦБС для детей им. Н. Островского» ; сост. А. В. Кошарская. – Красноярск, 2019. – 26 с. – (Нескучное краеведение).