



ЖЕМЧУЖИНЫ СИБИРИ

БОЖЬЕ ОЗЕРО

Из всех наиболее популярных пресных водоемов юга края озеро Большое является самым крупным

Оно расположено в восточных отрогах Кузнецкого Алатау, в 40 километрах западнее Ужура, среди невысоких, сглаженных горных хребтов, холмов и равнинных участков. Водоем вытянут с севера на юг, слегка изогнут. Его длина составляет около пятнадцати километров, а общая площадь водной поверхности — 34 квадратных километра.

Озеро находится недалеко от границы горной тайги и бескрайних степных просторов Чебаково-Балахтинской котловины. Его западный гористый берег на значительном протяжении покрыт лесом. А восточный берег холмистый и в основном степной. Зеркало озера находится на отметке 404 метра, окружающие горы на 300-400 метров выше.

Озеро Большое проточное. В него впадает несколько мелких ручьев, родников. Наиболее водообильная речка впадает в озеро с юга, из расположенного в полутысяче километров озера Малого. А вытекает из него в северной части речка Парная, один из притоков реки Урюп. Она ежесекундно уносит

из озера до 30 литров воды и таким образом регулирует его размеры, которые на протяжении многих лет существенно не меняются.

Берега Большого в основном песчаные, реже песчано-илистые. Дно спокойное, полого опускающееся к центральной части, где глубина достигает 29 метров. Озерные осадки представлены преимущественно типичными донным серым и черным илом небольшой мощности. На значительной площади вдоль берегов озерное дно песчаное.

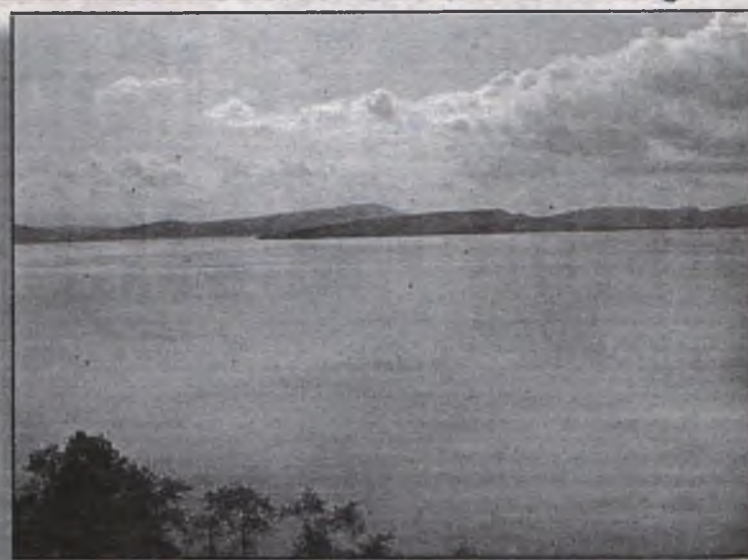
Здесь много отличных пляжей, удобных мест для отдыха. Озерная вода пресная, ее минерализация не превышает 700 миллиграммов на литр. Характерна высокая прозрачность воды, небольшое количество известковых веществ, невысокая жесткость и хорошее насыщение кислородом практически в течение всего года. Летом водная толща прогревается, температура у поверхности достигает плюс 25 градусов.

Озеро издавна славилось как богатый рыбой водоем. В нем в изобилии водились окунь,

щука, сорога, карась. В последние два десятилетия очень большая работа проведена по его искусственному зарыблению. Здесь с успехом стали разводить пелядь, леща, сига.

Озерная долина довольно хорошо заселена и освоена в хозяйственном отношении. Здесь выращивают различные сельскохозяйственные культуры, занимаются животноводством, проводят орошения, обводнения. С восточной стороны возделываемые поля подходят непосредственно к водоему. На его берегах расположены три деревни — Парная, Большое Озеро и Сартачул. Неподалеку несколько летних доек и полевых станков.

Окрестности озера Большого были заселены человеком в глубокой древности, позже здесь жили племена тагарской культуры, оставившей много курганов. Несмотря на хорошую изученность этого периода, археологи обнаружили на северо-восточном берегу озера новые, интересные памятники того далекого времени. В их числе и ранее не встречавшиеся в крае святилища, где наши далекие



предки совершали религиозные обряды. Не случайно в старые времена озеро Большое называлось Божьим.

В последнее десятилетие популярность Большого как места массового посещения заметно выросла. Здесь построены три базы отдыха, расположенные на более живописном северо-западном берегу. Летом на просторных берегах озера ежедневно собираются сотни отдыхающих. На прекрасных пляжах, тянущихся на многие километры, места хватает всем. Все чаще сюда приезжают жители Красноярска, а также более отдаленных мест, например, Кемерово. А зимой озерная гладь является излюбленным местом массового подледного

лова, который продолжается в течение ледостава.

В отличие от многих популярных водоемов края, подающих первые признаки старения или уже страдающих этим недугом, озеро Большое находится в расцвете сил и при рациональном использовании еще долго может служить людям, не прося у них ни в чем помощи. А большие размеры, благоприятные природные условия и хорошее качество воды позволяют и дальше развивать здесь рыбководство, зоны отдыха, брать воду для хозяйственных нужд, не опасаясь истощения запасов этого источника.

Однако продуманного плана использования озера, учитывающего все возможные последствия в будущем, к сожалению, нет.

Оно расположено в долине Большого Абакана, в 32 километрах выше его слияния с Малым Абаканом. От русла реки оно в шести километрах вверх по небольшой речке Шумной. Когда-то здесь с гор спустился большой ледник и перегородил узкую, глубокую долину речки мореной. Из-за этого форма озера продолговатая, более шести километров в длину, но оно узкое, до 600 метров. Глубина водоема точно неизвестна, по разным сведениям, большая, от 40 до 60 метров.

Озерная долина, в отличие от большинства даже горных водоемов, в центральной части тоже узкая, ущельеобразная. Абсолютная отметка озера 888 метров, расположенные южнее его горы более чем на километр выше. Окрестности озера представляют все ту же богатую тайгу с пышной, разнообразной растительностью.

Своеобразна озерная фауна Каракуля. Здесь много хариуса, ленка, налима, окуня, ельца, крупных размеров тайменя и щуки. Наряду с этим в изобилии имеется местная разновидность озерной формы сига, встречающегося лишь на Алтае.

Затерявшийся в горно-таежной глуши Саян Каракуль все больше привлекает любителей отдыха, рыбной ловли и охоты. Здесь есть ведомственное жилье, баня, вертолетная площадка. В старые времена на озере стоял старообрядческий монастырь. Добираются на него чаще на моторных лодках по Большому Абакану, а потом тропой вдоль бурной речки Шумной. Есть на него тропа и из долины Малого Абакана, до которого не более пятнадцати километров.

Часто отдыхающие в этих местах или нуждающиеся в лечении посещают еще один недалеко расположенный уникальный водный источник — Горячий ключ (называемый еще Теплый ключ, Абаканский источник). Он распо-

ГОРЯЧИЙ КЛЮЧ

Одним из самых известных мест отдыха в Саянах стало озеро Каракуль



ложен в 32 километрах южнее Каракуля, на левом берегу речки Бедуй, притоке Абакана, в пяти километрах от его устья. Это тоже поросшая тайгой, красивая речная долина с абсолютной отметкой немногим менее километра.

Термальный источник, пробивающийся здесь на поверхность земли из ее глубоких недр, имеет небольшой, 0,9 литра в секунду, дебит. Его температура в течение года постоянная, составляет 37,4 градуса. Вода чистая, без цвета, вкуса и запаха, пресная. В ней присутствуют пятнадцать элементов, в том числе медь, свинец, никель,

хром, олово, титан, марганец, цинк, серебро, кобальт, цирконий, стронций, ванадий, вольфрам и молибден. Однако содержание этих элементов сравнительно невысокое. Исключение составляют марганец и цирконий, несколько превышающие фоновую концентрацию. В небольших количествах в воде обнаружены уран и радон. Из специфических компонентов в повышенном количестве отмечается кремниевая кислота, содержание которой составляет 56 миллиграммов на литр. Это тоже ниже концентраций для отнесения вод к лечебным.

Как эффективное лечебное место Горячий ключ известен среди жителей, Тувы, Хакасии и Алтая давно. Об этом свидетельствуют древние тропы, проложенные к нему с разных сторон, глубоко вытопанные и хорошо заметные. По воспоминаниям старожилов, самая старая надпись, выбитая на огромном валуне близко от источника, относилась к 1812 году. В наши дни ее уже нет, а более поздних, начиная с 1915 года, сохранилось много.

До Горячего ключа добираются несколькими путями. При этом чаще используют моторную лодку,

которая расстояние в 200 километров из Абазы вверх по быстрой горной реке преодолевает за два дня. Асфальтированная автомобильная дорога Абаза — Ак-Довурак проходит по долине Абакана от Горячего ключа примерно в 90 километрах. Некогда распространенное посещение источника пешком или с использованием лошадей сейчас уже практически забыто, этим изредка пользуются туристы.

Лечение на Горячем ключе осуществляется только в теплое время года, с июня по сентябрь. За этот период его посещают до тысячи и более человек. Живут посетители «дикого курорта» в избах и бараках. Для удобства использования термальной воды на месте выхода ключа оборудован колодец, из которого она поступает в самодельные ванны. Во время массового посещения ключа объема воды на всех не хватает, поэтому она используется круглосуточно, по установленному графику.

Выше по рельефу, на высоте обычно от полутора до двух километров, ближе к вершинам горных хребтов Саян, расположены многочисленные каровые озера. Здесь, среди безлесых гольцов, каменистых россыпей, многочисленных долин со снежниками, сохраняющимися иногда круглый год, дикой природы с суровым климатом, заоблачные озера имеют особую привлекательность. Лето высоко в горах примечательное. Днем температура нередко поднимается до 30-35 градусов, особенно ярко светит солнце, кругом первозданная тишина, а причудливая, широкая панорама горных долин, наполненных чистым, прозрачным воздухом, неизменно захватывает.

Как правило, до таких уголков Саян добираются лишь любители дальних походов.

Владимир РЮМКИН