

УВЕНЧАНЫ ГОРАМИ

Своеобразна и живописна обширная группа озер, расположенных в средней части Саян

но они проходимы лишь для вездеходов и тракторов.

Плеяда, известная и безымянная

Севернее Тиберкуля в четырех километрах расположена большая группа **Можарских озер**. Все они сточные, соединены протоками. Наиболее крупными из них являются озеро Верхний и Нижний Тогосук, Можарское, Большое Спасское, Семеновское. Немного в стороне находится озеро Варлама. Водоемы во многом похожи на Тиберкуль, используются промысловыми хозяйствами и как место любительского отдыха. На них добираются по той же дороге, что и на северный берег Тиберкуля. На узком перешейке, разъединяющем Верхний, и Нижний Тогосук, расположен небольшой поселок.

Южнее Тиберкуля, по правому берегу Казыра, в свое время проложили хорошую дорогу, проезжую для всех видов транспорта круглый год. По ней любители таежных путешествий чаще на легковых автомобилях добираются до Убинских озер, Хабалыка, других меньших по размерам, но тоже живописных водоемов. Как правило, здесь везде хорошая и рыбная ловля. Еще один путь, который все чаще используют любители природы и туристы, пролегает по Казыру. Его преодолевают чаще на лодках. При этом посещают расположенные неподалеку от реки Верхние и Нижние Тридцатые озера, другие водоемы - еще безымянные и неизвестные.

В центральной части Западного Саяна наиболее интересным является озеро Буйбинское. Оно расположено в истоке одноименного притока реки Ус. Здесь, среди нетронутой горной природы и густых кедровых лесов, всегда спокойное озеро особенно живописно.

Глубина озера достигает двадцати метров. Оно тоже ледникового происхождения. Берега на большом протяжении чистые, сухие, каменистые. В озере много разной рыбы, особенно хариуса. Здесь гнездятся утки, гагары, на водопой из соседних таежных зарослей приходят маралы, горные бараны, косули. В долине много ягоды.

В наши дни озеро является одним из наиболее интересных и доступных водоемов этой части Саян. Сюда ведет тропа, которая начинается от поселка Буйба на старом Кызыльском тракте и через 25 километров, пересекая горные кручи и распадки, речку и ручьи, на высоте 1372 метра выходит к южному берегу озера. Здесь есть охотничья избушка и находится хорошее место для стоянки лагерем. На мелководье водоем хорошо прогревается, и в нем можно купаться.

Владимир РЮМКИН.
Фото автора

По происхождению они в основном ледниковые или каровые, находятся на различной высоте, из-за чего в значительной мере отличаются друг от друга внешним видом, размерами, протекающей в них жизнью.

Существенно изменился и характер использования озер. Еще не так давно в эти глухие и труднодоступные места проникали лишь охотники, рыбаки и геологи. В наши дни известность этих водоемов значительно выросла, к некоторым из них проложены дороги. Это сделали лесозаготовители, геологи. На берегах все чаще можно встретить отдыхающих, любителей летней и зимней рыбалки, по озерным долинам проложили свои тропы туристы. Осенью в окружающей тайге заготавливается много орехов, ягод.

Ровесники ледника

Наиболее низко по рельефу располагаются ледниковые озера. В недалеком по геологическим меркам время общего похолодания нашей планеты, примерно 500-600 тысяч лет назад, с гор по долинам до абсолютных отметок 400-500 метров спустились несколько ледников. Они разрушили и углубили дно долины, выпалили углубления в рельефе, перенесли вниз по склонам рельефа большое количество разнообразного рыхлого материала горных пород. Отложения, или морены, хорошо сохранились до наших дней. При последующем потеплении все углубления в рельефе были затоплены, на их месте образовались многочисленные озера. В большинстве они проточные, а из крупных озер вытекают уже реки.

Самой многочисленной и интересной является группа водоемов, расположенная в среднем течении горных рек Казыр и Кизир. На этой территории в радиусе около 100 километров насчитывается около двухсот озер. Из них почти четверть имеют площадь зеркала более квадратного километра. Это как одиночные водоемы, так и тесно связанные между собой водные системы. Наиболее известные из них - Семеновские, Тиберкульские, Убинские, Верхние Тридцатые, Нижние Тридцатые, Шабуровские, Таятские, Хайрюзовые, Можарские.

Большинство озер очень интересны. Окружающие их горы, нередко причудливых очертаний, подступают часто прямо к берегам. Вода во всех водоемах чистая, прозрачная. Здесь довольно теплое, солнечное лето, повышенное

количество осадков. А окружает озера настоящее царство тайги. Она в основном пихтово-елово-кедровая, густая, влажная, с необычайно пышной и разнообразной растительностью. Встречаются также береза, осина. Деревья-великаны высотой до тридцати и более метров подступают прямо к берегам озер. Много чистых, богатых кедров. Тайга является и щедрым охотничьим угодьем.

Подлесок представлен рябиной, бузиной, черемухой, ольхой, смородиной, малиной, жимолостью, другими кустарниками. На открытых горных склонах озерных долин малина вместе с высокими, выше человеческого роста травами - вейником, борцом, бодяком, кипреем, мятликом альпийским, двукисточником, хвощом, другими растениями образует сплошные густые заросли.

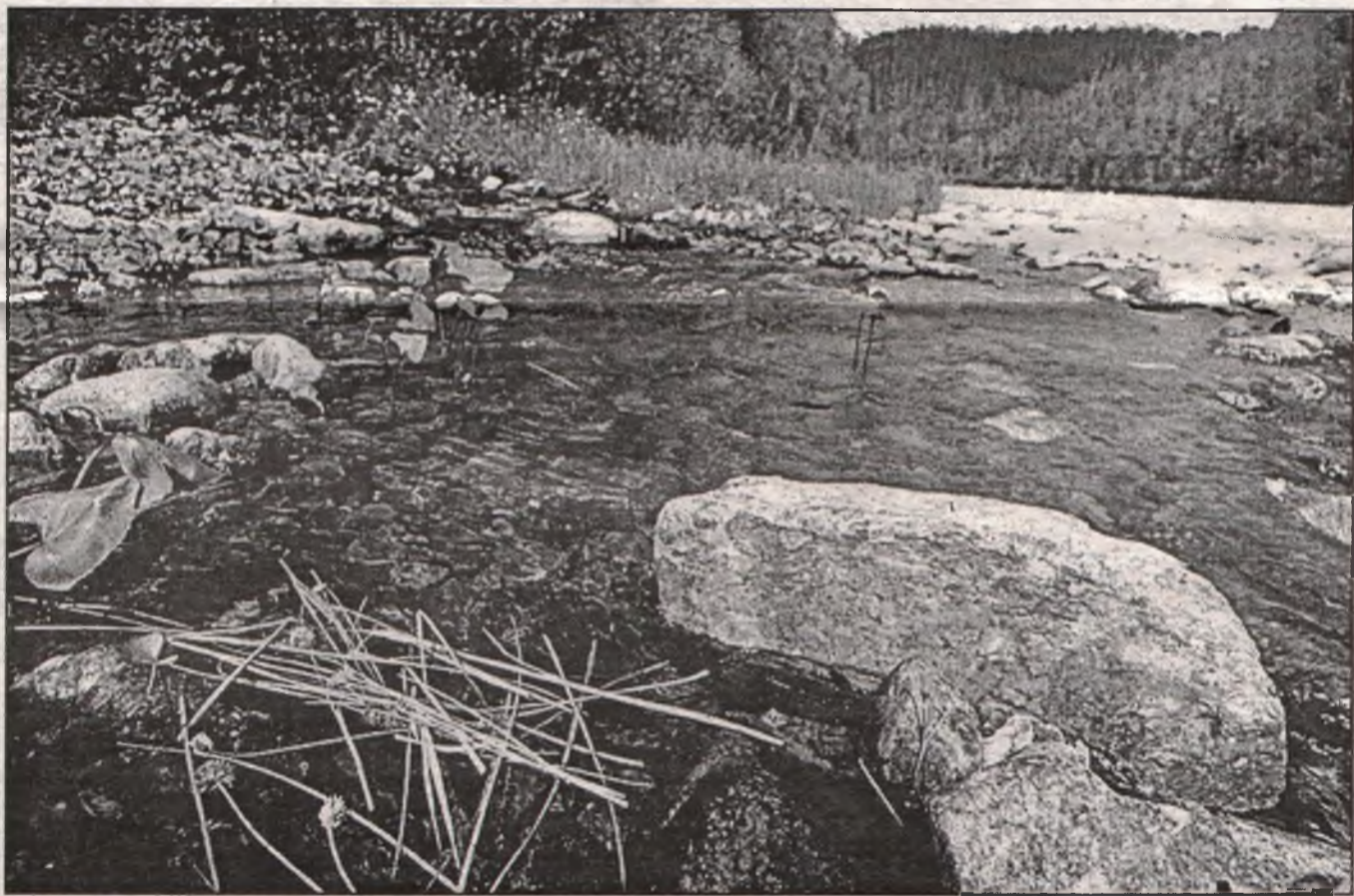
является **озеро Тиберкуль**. Оно расположено у нижней границы ледниковой деятельности, на высоте 440 метров, в долине реки Тютят, правого притока Казыра. Площадь его водной глади около 24 квадратных километров, наибольшая глубина достигает 51 метра. Водоем имеет неправильную, многолопастную форму. В его центральной части находится большой остров Кедровый. Восточнее его в километре расположено озеро Малый Тиберкуль. Они связаны между собой широкой протокой.

Берега Тиберкуля на всем протяжении интересные, живописные. Они извилисты, с множеством заливов, полуостровов и прибрежных островов, то низкие, частично заболоченные, и тут же близко каменистые, обрывистые. Наряду с этим встречаются открытые, спокойные участки с песчаными отмелями.

и озерная вода быстро прогревается. Уже к концу июня ее температура достигает иногда 23 градусов, а в прибрежных неглубоких заливах она бывает еще выше. Это время особенно благоприятно для купания, а чистый горный воздух способствует лучшему принятию солнечных ванн.

Замерзает Тиберкуль поздней осенью. Толщина его ледового покрова, как правило, небольшая, около 90 сантиметров. Это самая малая величина для водоемов края, что объясняется обилием выпадающего здесь снега.

В летнее время сильный ветер не часто заглядывает в эти места, поэтому озеро обычно спокойное, перемешивания его вод не происходит. Озерная вода очень чиста и прозрачна, просматривается на большую глубину. По составу пресная, солей в ней



Вокруг озер много ягодников - брусники, черники, голубики, морошки, клюквы.

Жизнь здесь обычно богата и разнообразна. Насчитывается до шестнадцати видов рыбы. Издавна эти места славятся тайменем, сигом. Например, в конце прошлого века на Можарских озерах, которые сдавались от казны в оброчное содержание, за год вылавливали до 400 центнеров лишь ценной породы рыб.

В наши дни озера в долинах Казыра и Кизира остаются наиболее богатыми водоемами южной части края. Здесь наряду с тайменем и сигом добывается много окуня, хариуса, сороги, щуки, налима, линя. В последние годы в них успешно прижился лещ.

Высотная купальня

Самым большим и популярным водоемом этого региона

Дно озера неровное, с часто меняющимися глубинами. Окружающие горы выше зеркала воды до полукилометра.

Тиберкуль - один из наиболее полноводных водоемов края. Он проточный, в него впадает и вытекает довольно крупная река Тютят, которая и регулирует его размеры. Из-за этого озеро не мелеет, незначительно изменяется и его уровень. Даже весной, когда горные водотоки особенно бурные и несут много влаги, оно поднимается не более чем на полтора метра, а потом вновь постепенно снижается до обычных размеров.

Весна на Тиберкуле наступает обычно поздно, в апреле. Она часто бывает затяжной, таяние снега в горах происходит до июня. Ото льда озеро освобождается лишь к середине мая. Однако затем здесь устанавливается обычно теплая, солнечная погода,

мало, до 20-45 миллиграммов на литр. Зато содержание растворенного кислорода, наоборот, высокое, в два раза выше норм для степных водоемов, из-за чего заморных явлений на Тиберкуле не бывает.

Люди поселились на берегах озера давно. Археологи нашли здесь остатки керамических изделий, возраст которых более двух тысяч лет.

Проезд на озеро сравнительно благоприятный и доступный всем видам транспорта лишь по зимней дороге, которая начинается от небольшой деревни Гуляевки на берегу Казыра и подходит к озеру с запада. Здесь расстояние около 30 километров. Наряду с этой дорогой есть немного длиннее путь из соседней, тоже небольшой деревни Черемшанки. Он подходит к Тиберкулю и поселку на нем с севера. В летнее время используются эти же дороги,